



# Büyükçekmece Belediyesi



## ÜST YÖNETİCİNİN SUNUŞU



5393 sayılı Belediye Kanununun "Stratejik Plan ve Performans Programı" başlıklı 41. maddesine göre, 2009 -2014 yıllarını kapsayan Belediyemiz 5 yıllık Stratejik Planı; 19.10.2009 tarihinde meclisimizce kabul edilmiştir.

Performans programları, stratejik planların yıllık uygulama dilimlerini oluşturur. Açık anlatımıyla; Bir mali yılda Belediyemizin Stratejik Planına uygun olarak yürütmesi gereken faaliyetleri, bu faaliyetlerin kaynak ihtiyacını, performans hedef ve göstergelerini içeren, idare bütçesinin ve idare faaliyet raporunun hazırlanmasına dayanak oluşturan programdır.

5393 sayılı Belediye Kanunu'nun 14. maddesinde Belediyenin görev ve sorumlulukları; "Belde sakinlerinin mahallî müşterek nitelikteki ihtiyaçlarını karşılamak amacıyla her türlü faaliyet ve girişimde bulunmak" şeklinde belirtilmiştir. " Hizmetlerin yerine getirilmesinde öncelik sırası, belediyenin malî durumu ve hizmetin ivediliği dikkate alınarak belirlenir."

Bu program; belirtilen kriterler ışığında, Müdürlüklerimizin önerileri ve bütçe olanaklarımız dikkate alınarak hazırlanmıştır.

Büyükçekmece' lileri mali kaynaklarımızı 'etkili, verimli ve adil' kullanarak gerçekleştireceğimiz yatırımlara sahip çıkmaya davet eder; 2013 yılı Performans Programının; Belediyemize ve Halkımıza hayırlı olması dileği sevgi ve saygılarımı sunarım.

**Dr. Hasan AKGÜN**  
**Belediye Başkanı**

## İÇİNDEKİLER

ÜST YÖNETİCİNİN SUNUŞU .....	2
<b>I- GENEL BİLGİLER.....</b>	<b>4</b>
A- YETKİ, GÖREV VE SORUMLULUKLAR .....	4
B- TEŞKİLAT YAPISI.....	6
C- TEKNOLOJİK VE FİZİKSEL KAYNAKLAR.....	6
D- İNSAN KAYNAKLARI .....	8
<b>II- PERFORMANS BİLGİLERİ.....</b>	<b>9</b>
A- TEMEL POLİTİKA VE ÖNCELİKLER.....	9
B- AMAÇ VE HEDEFLER .....	12
1.1.VİZYONUMUZ.....	12
1.2.MİSYONUMUZ .....	12
1.3.İLKE VE DEĞERLERİMİZ .....	12
C- PERFORMANS HEDEF VE GÖSTERGELERİ İLE FAALİYETLER .....	13

# I- GENEL BİLGİLER

## A- Yetki, Görev ve Sorumluluklar

Anayasanın 127'nci maddesine göre mahalli idarelerin görev ve yetki alanı mahalli müşterek ihtiyaçlardır. Anayasanın ilgili maddesi ile Avrupa Yerel Yönetimler Özerklik Şartının "Özerk Yerel Yönetimin Kapsamı" başlıklı 4'üncü maddesinde öngörülen ilkelere de uygun olarak belediyelerin görev ve sorumlulukları düzenlenmiştir.

Belediyelerin teşkilat ve görevlerine ilişkin temel kanun, 13/7/2005 tarih ve 25874 sayılı Resmi Gazetede yayımlanarak yürürlüğe giren 5393 sayılı Belediye Kanunudur. Bu Kanunla beraber belediye yönetimleri idari ve mali özerkliğe sahip birer kamu tüzel kişiliğine dönüşmüştür.

Belediye tüzel kişiliğinin kendinden beklenen hizmetleri yerine getirebilmesi için belli görev ve yetkilerle donatılmış olması önemlidir. 5216 sayılı Büyükşehir Belediyesi Kanununda yapılan düzenlemeleri bir kenarda tutarak, 5393 sayılı Belediye Kanununda belirlenen esaslar çerçevesinde belediyelerin temel görevlerini ifade etmek gerekir. Çünkü, Büyükşehir Belediye Kanununda özellikle düzenlenmeyen bütün alanlarda 5393 sayılı Belediye Kanununda yer alan düzenlemeler büyükşehir belediyeleri ve büyükşehir dahilinde yer alan ilçe ve ilk kademe belediyeleri için de geçerlidir.

5393 sayılı Kanunun 14 üncü maddesinde, belediyelerin görev ve yetkileri tek tek sayılmak yerine hizmet alanları sayılmıştır. Maddenin birinci fıkrasında vurgulanan mahalli ve müşterek nitelik Belediye Kanununun ve belediye idaresinin ayırt edici önemli bir özelliği olup, görevlerin yerine getirilmesinde gözetilecek önemli bir kriterdir. Kanunlarda açıkça başka bir kamu kurum ve kuruluşuna verilmeyen "mahalli müşterek" nitelikteki her türlü görev ve hizmetin belediyelerce yapılması esası öngörülmüştür.

Belediyenin yetki ve imtiyazlarını ikiye ayırmak mümkündür. Kanunun 14 üncü maddesinde bu ayırım, (a) ve (b) bendi şeklinde yapılmıştır. Maddenin (a) bendinde, daha çok mahalli müşterek nitelikte olan ve belediyelerin varlık nedenini oluşturan bir takım görevler düzenlenmiştir. Maddenin (b) bendinde ise merkezi yönetimin görev alanına giren bir takım görevler sıralanmıştır.

5393 sayılı Kanunun 14'üncü maddesinin (a) bendinde düzenlenen bu görevler belediyelerin başlangıçtan beri yürüttüğü görev ve sorumluluklar olup bunlar belediyelerin varlık nedenini de oluşturur.

Mahalli müşterek nitelikte ve sadece belediye sınırları ile kaim olan bu görevler şunlardır:

- İmar, su ve kanalizasyon, ulaşım gibi kentsel altyapı hizmetleri vermek,
- Coğrafi ve kent bilgi sistemleri kurmak,
- Çevrenin korunması ve çevre sağlığı hizmetleri sunmak,
- Temizlik ve katı atık hizmetleri vermek,
- Zabıta, itfaiye, acil yardım, kurtarma ve ambulans hizmetleri sunmak,
- Şehir içi trafik hizmetleri,
- Defin ve mezarlık hizmetleri,

- Ağaçlandırma, park ve yeşil alanlara ilişkin hizmetler,
- Konut hizmetleri,
- Kültür ve sanat, turizm ve tanıtım, gençlik ve spor hizmetleri,
- Sosyal hizmet ve yardım, evlendirme meslek ve beceri kazandırma geliştirilmesi hizmetleri,
- Ekonomi ve ticaretin geliştirilmesi hizmetleri,

Yukarıda sayılan hizmetler, bireysel bir ihtiyacın karşılanmasına dönük olmayıp, mahalli müşterek şekilde, ilgili bölgede yaşayan ve hemşerilik hukuku ile bağlı tüm insanların ortak ihtiyaçlarının karşılanmasına dönük hizmetlerdir. Belediyeler bu tür hizmetleri bizzat yapabileceği gibi hizmet alımının yolu ile yatırabilir.

Ayrıca, sözkonusu bendin son kısmında büyükşehir belediyeleri ile nüfusu 50.000'i geçen belediyelerin kadın ve çocuklar için koruma evleri açacağı hüküm altına alınmıştır.

5393 sayılı Kanununun 14 üncü maddesinin (b) bendinde; merkezi hükümetin veya merkezi hükümetin uzantısı konumundaki özel idarelerin görev alanına da giren bazı hizmet alanlarında, belediyeleri, görevli ve yetkili kılmıştır. Belediyelerin bu kapsamdaki görevleri;

- Devlete ait her derecedeki okul binalarının inşaatı ile bakım ve onarımını yapabilir veya yaptırabilir.
- Bu okulların her türlü araç, gereç ve malzeme ihtiyaçlarını karşılayabilir.
- Sağlıkla ilgili her türlü tesisi açabilir ve işletebilir.
- Kültür ve tabiat varlıkları ile tarihî dokunun ve kent tarihi bakımından önem taşıyan mekânların ve işlevlerinin korunmasını sağlayabilir
- Bu varlıkların bakım ve onarımını yapabilir, korunması mümkün olmayanları aslına uygun olarak yeniden inşa edebilir.
- Gerektiğinde, öğrencilere, amatör spor kulüplerine malzeme verir ve gerekli desteği sağlar, her türlü amatör spor karşılaşmaları düzenler, yurt içi ve yurt dışı müsabakalarda üstün başarı gösteren veya derece alan sporculara belediye meclisi kararıyla ödül verebilir.
- Gıda bankacılığı yapabilir.

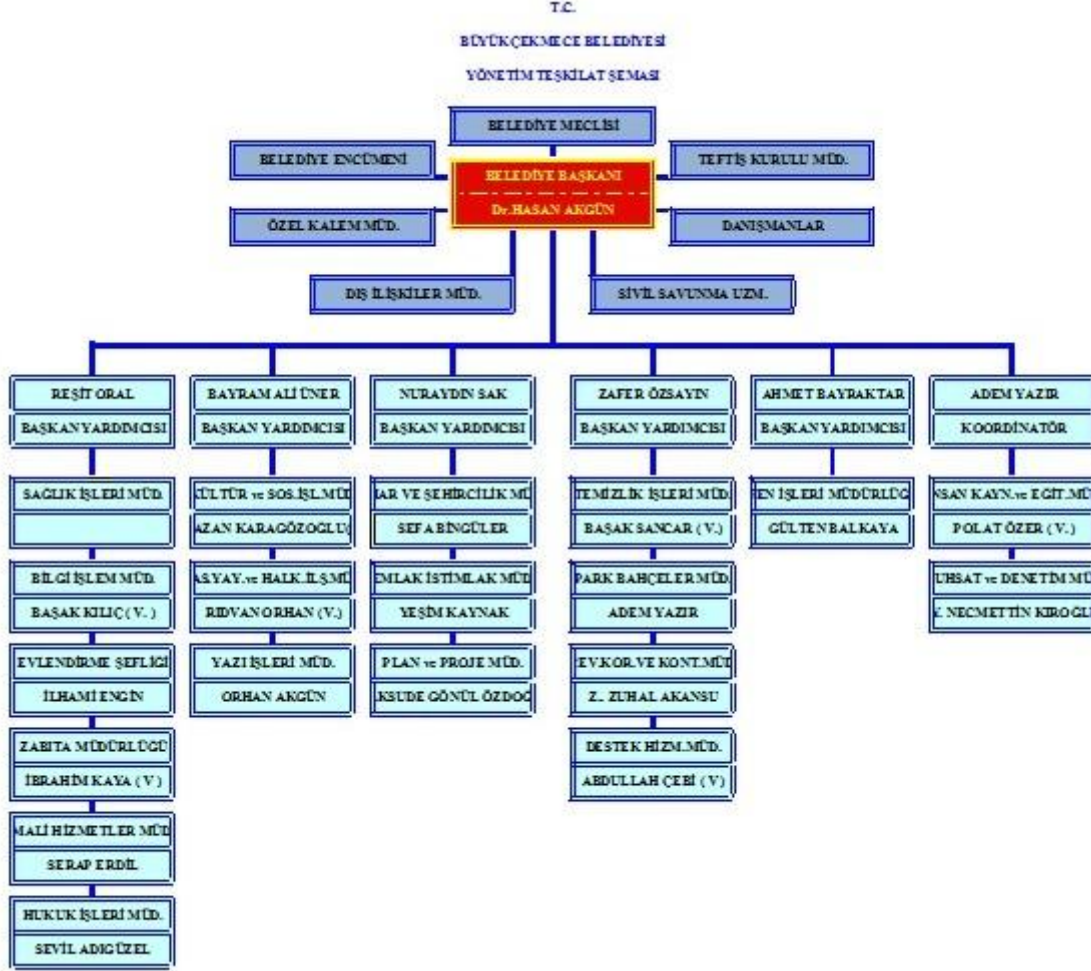
5393 sayılı Belediye Kanununun 14'üncü maddesinde belirtilen görevler çerçevesinde, belediyelerce verilmesi gereken hizmetlerin sunumunda iki ölçüte göre hareket edilmelidir. Bunlardan ilki, belediyenin mali durumudur. İkincisi ise görülecek hizmetin ivedilik derecesidir. Bu iki etkene bağlı olarak hizmetlerin görülmesinde veya gördürülmesindeki öncelik sıralaması belirlenecektir.

Diğer taraftan, belediye hizmetleri, vatandaşlara en yakın yerlerde ve en uygun yöntemlerle sunulmalıdır. Ayrıca hizmet sunumunda özürsüz, yaşlı düşkün ve dar gelirlilerin durumuna uygun yöntemler uygulanması gerekmektedir.

Belediyenin görev, sorumluluk ve yetki alanı belediye sınırlarını kapsamaktadır. Dolayısıyla sadece belediye sınırları içindeki müşterek ihtiyaçların karşılanmasına dönük harcama yapılabilir. Bununla beraber belediye meclisinin kararı ile mücavir alanlara belediye hizmetleri götürülmesi mümkündür.

## B- Teşkilat Yapısı

Belediye teşkilatı, Belediye Meclisi, Belediye Başkanı, Belediye Encümeni ve Hizmet birimlerinden oluşmaktadır.



## **C-Teknolojik ve Fiziksel Kaynaklar**

Büyükçekmece Belediyesi sınırları içinde çözüm ortaklı kablolu telefon ve internet altyapısı bulunmaktadır. Tüm santrallerde Telefon hatları üzerinde ADSL, GHSDL ve VDSL2 hizmeti verilmektedir. Büyükçekmece Merkez ve Mimarsinan bölgelerimizde Türk Telekom tarafından TNet-wifi Kablosuz internet hizmeti verilmektedir. Superonline tarafından Büyükçekmece Merkez ve Mimarsinan bölgemizde fiber optik kablo üzerinden 100 MB Hızlı internet hizmeti verilmektedir. E-5 ve TEM güzergahından Silivri istikametli giden fiber Optik kablolu altyapısı bölgemizden geçmektedir. Bölgemizde birçok Telsiz ve Kablosuz veri aktarımları için GSM vb. kablosuz haberleşme istasyonları mevcuttur. Telekom Merkez ofis ve Santrallerimiz; Büyükçekmece Merkez, Mimarsinan, Tepecik olmak üzere 3 adettir.

TV Kulemiz ; 235 metre yüksekliğinde, 30 metre genişliğinde ve yükseklik bakımından Avrupa'nın 4'üncü, dünyanın 17'nci Televizyon Kulesidir. Kule RTÜK 'ün belirlediği Emisyon bölgesinde, 120 Adet Dijital yayına hazırdır.

Belediyemiz ; Bilgi Teknolojik altyapısını IBM Sunucular , IBM-Lenovo Desktop , HP , Wyse , Mapple , Xerox , Cisco Markalı Donanım cihazları ve UKBS Kent Bilgi otomasyonu , ChekPoint FireWall, Websense internet , MicroSoft , Adobe , AutoCad yazılım ürünleri ve eğitimli Bilgi sistemleri kullanıcıları oluşturmaktadır.

Fiziki altyapı bir kentin süreklilik arz eden hizmetlerinin tamamıdır. Bu alanda ilk akla gelen hizmetler kanalizasyon ve su şebekesidir. Büyükçekmece altyapısı (kanalizasyon, içme suyu, elektrik, doğalgaz ) kısmen tamamlanmış bir ilçedir. İlçe merkezinde altyapı donanımı % 100 nispetinde bitmiş olup halen kullanımdadır. Merkezde yaklaşık olarak 175.000 m kanalizasyon hattı döşenmiştir. Tüm ilçe merkezinin pis suyu sahilde yaklaşık 6,50 metre derinden geçmekte olan kolektör hattına bağlanmaktadır. Toplam pis su kanal uzunluğu 175.000 m, yağmursuyu kanal uzunluğu 23.000 m'dir

Belediyemizin Fatih Mahallesi Şehremini Caddesi üzerindeki merkez hizmet binası yenisi yapılmak üzere yıkılmış olup Muratbey hizmet binası arşiv olarak kullanılmakta olup Kumburgaz, Mimarsinan, Tepecik hizmet binaları ile Cumhuriyet Mahallesiindeki Destek Hizmetleri Müdürlüğü hizmet binasında yürütülmektedir.

<b>BÜYÜKÇEKMECE BELEDİYESİ GAYRİMENKULLERİ</b>		
<b>SIRA NO</b>	<b>GAYRİMENKUL KULLANIM DURUMU</b>	<b>SAYI</b>
1	Hizmet Binası+Atölye Garaj	11
2	Kültür Merkezi	2
3	Kreş	1
4	Spor Tesisi	5
5	Kapalı Pazar Yeri	2
6	Park-Çocuk Oyun Parkı-Spor Alanı	120
7	Çeşitli büyüklükte arsa ve arazi (yol-park-arsa-trafo-yeşil alan)	957
8	Belediyeye Ait İşyeri	628
9	Kapalı Otopark	3

## ***D- İnsan Kaynakları***

1984'ten sonra Büyükçekmece'nin ve çevresinin hızlı kentsel gelişimi yaşaması ve kalkınması sonucu, yeni iş imkanlarının oluşması, planlı gelişimi, İstanbulluların bölgeyi bir sayfiye yeri olarak keşfetmeleri ile birlikte bu bölgeye yerleşmeleri sonucunda bölge nüfusu hızla artmış ve böylelikle Büyükçekmece 4 Temmuz 1987 tarihinde Çatalca ilçesinden ayrılarak İlçe statüsü'ne kavuşmuştur. 1987 yılında Büyükçekmece Belediyesinin personel sayısı 213 iken, hizmet alanının genişlemesi ve nüfus artışı sonucunda 2009 yılında 551 kişiye ulaşmıştır.

Norm kadro yapısına uygun hale getirilme çalışmaları sonucunda 2013 yılı itibariyle personel sayısı 453 ye gerilemiştir.

Belediyenin personel yapısı ile ilgili özel tablolar ekte verilmiştir.



## II- PERFORMANS BİLGİLERİ

### *A- Temel Politika ve Öncelikler*

01.07.2006 tarih ve 26215 sayılı Resmi Gazetede yayınlanan Dokuzuncu Kalkınma Planının da yerel yönetimler için aşağıda yer alan hedefler öngörülmüştür.

**Enerji ve Ulaştırma Altyapısının Geliştirilmesi:** Dış finansman sağlanması düşünülen kent içi ulaşım projelerinin seçiminde; proje maliyetleri ile iç-dış finansman kompozisyonunun belediyelerin mali yapıları ile uyumlu olması şartı aranacaktır.

**Çevrenin Korunması ve Kentsel Altyapının Geliştirilmesi:** Kentsel altyapı yatırımlarının gerçekleştirilmesinde belediyelere verilecek mali ve teknik danışmanlık hizmetleri etkinleştirilecektir. Ülke genelinde çevre korumaya yönelik kentsel altyapı ihtiyacının belirlenmesi için belediyelerin içme suyu, kanalizasyon, atık su arıtma tesisi ve katı atık bertaraf tesisi gibi altyapı ihtiyaçlarını belirleyecek kentsel altyapı ana planı ve finansman stratejisi hazırlanacaktır. Çevresel altyapı hizmetlerinin planlanması, projelendirilmesi, uygulanması ve işletilmesine ilişkin belediyelerin kapasiteleri geliştirilecektir.

**Kırsal Kesimde Kalkınmanın Sağlanması:** Kırsal kesimde kalkınmanın hızlandırılmasında ilçe merkezleri ve belde belediyeleri ile diğer gelişme ve çevresine hizmet sunma kapasitesi bulunan merkezi yerleşim birimlerine öncelik verilmek suretiyle kaynakların etkin kullanımı sağlanacak ve uygulama ülke geneline yaygınlaştırılacaktır.

**Kurumlar Arası Yetki ve Sorumlulukların Rasyonelleştirilmesi:** Belediyelerin kurulması objektif ölçütlere bağlanacaktır. Sadece bu ölçütlere uyan yerleşim yerleri belediye olarak kabul edilecektir.

**Kültürün Korunması, Geliştirilmesi ve Toplumsal Diyalogun Güçlendirilmesi:** Kültürel hayatın canlandırılması ve kültürel faaliyetlerin ülkenin bütününe yaygınlaştırılması amacıyla, yerel nitelikteki kültür hizmetlerinin yerel yönetimlere devredilmesi ve bu alanda kamu özel sektör işbirliğinin geliştirilmesi yönündeki yasal ve idari düzenleme çalışmaları başlatılmıştır. Sosyo-ekonomik politikalar ile kültür politikaları arasındaki uyumu artırma gereği ortaya çıkmıştır. Yoğun göç ve çarpık kentleşmenin oluşturduğu uyum sorunları terör ve asayiş başta olmak üzere toplumsal bütünlüğü ve uyumu zedeleyici ortamlar hazırlamaktadır. Bu kapsamda, ulusal ve yerel düzeyde, topluma entegrasyon ve aidiyet duygusunu geliştirici önlemlerin alınması ve bu alanlarda yerel yönetimlerin kapasitelerinin ve STK'larla diyalogun artırılması ihtiyacı bulunmaktadır.

**Yerel Dinamiklere ve İçsel Potansiyelle Dayalı Gelişmenin Sağlanması, Yerel Düzeyde Kurumsal Kapasitenin Artırılması:** VIII. Plan döneminde yürürlüğe giren İl Özel İdaresi Kanunu, Belediye Kanunu, Büyükşehir Belediye Kanunu ve Mahalli İdare Birlikleri Kanunları ile yerel yönetimlerin kalkınma konusundaki yetki ve sorumlulukları artırılmıştır. Bu gelişme ile, başta az gelişmiş bölgelerdeki yerel yönetimler olmak üzere, bütün yerel yönetimlerin kapasitelerinin geliştirilmesi ve kaynaklarının artırılması ihtiyacı daha da önem kazanmıştır.

**Kurumlar Arası Yetki ve Sorumlulukların Rasyonelleştirilmesi:** Son yıllarda merkezi idare ile mahalli idareler arasında görev, yetki, kaynak paylaşımı ve hizmet ilişkilerinin

düzenlenmesi amacıyla gerçekleştirilen yasal düzenlemelere rağmen, yerel yönetimlerle ilgili idari, mali ve personel sorunları devam etmektedir. Bunun yanı sıra, söz konusu düzenlemeler çerçevesinde ülke genelinde belirli bir hizmet seviyesine ulaşmak için merkezi idarece gerekli standartların belirlenmesi ve bu standartlara uyumun denetimi ihtiyacı sürmektedir.

**Politika Oluşturma ve Uygulama Kapasitesinin Artırılması:** Bu çerçevede kamu kaynaklarının öncelikli kamu hizmetlerine tahsisini, bu kaynakların etkin, etkili ve ekonomik bir şekilde kullanılmasını ve kamu idarelerine bütçeleme sürecinde daha fazla yetki verilmesini kapsayan 5018 sayılı Kamu Mali Yönetimi ve Kontrol Kanunu çıkarılmıştır. Son yıllarda yerel yönetimlere ilişkin gerçekleştirilen yasal düzenlemelerle, 5018 sayılı Kanun ile getirilen esaslara uyum sağlanmıştır.

**Enerji ve Ulaştırma Altyapısının Geliştirilmesi:** Bölgesel hava taşımacılığının geliştirilebilmesi için yerel yönetim ve sivil toplum kuruluşlarının da desteği sağlanacak, maliyet azaltıcı tedbirler alınacak ve havayolu şirketleri küçük (STOL) havaalanı yapısına ve yolcu profiline uygun filo oluşturmaları için yönlendirilecektir.

**Çevrenin Korunması ve Kentsel Altyapının Geliştirilmesi:** Çevresel altyapı yatırımlarının yapılmasında ve işletilmesinde ölçek ekonomisinin faydalarından yararlanmak için yerel yönetimler arasındaki işbirliği ve eşgüdüm geliştirilecek, bu kapsamda mahalli idare birliklerinin kurulması desteklenecektir.

**Sanayi ve Hizmetlerde Yüksek Katma Değerli Üretim Yapısına Geçişin Sağlanması:** Turizm hareketlerinin yoğunlaştığı bölgelerde yerel yönetimlerin ve kullanıcıların turizmle ilgili kararlara ve kamu eliyle yapılacak fiziki altyapının finansmanına katılımı sağlanacaktır.

**Sosyal Güvenlik Sisteminin Etkinliğinin Artırılması:** Yerel yönetimler ve sivil toplum kuruluşlarının sosyal hizmet ve yardımlar alanındaki faaliyetleri desteklenecektir.

**Kültürün Korunması ve Geliştirilmesi ve Toplumsal Diyalogun Güçlendirilmesi:** Sosyal ve ekonomik politikalarda kültür boyutunun dikkate alınması ve kültür politikalarının hayata geçirilmesinde yerel yönetimlerin ve STK'ların etkin katılımı sağlanacaktır. Toplumun her kesiminin kültürel etkinliklere kolay erişimi sağlanacaktır.

**Yerel Düzeyde Kurumsal Kapasitenin Artırılması:** Başta yerel yönetimler olmak üzere yerel kuruluşların yeterli sayı ve nitelikte teknik personele ve donanımına sahip olmaları desteklenecek, kalkınmada rolü olan kurumların ve aktörlerin proje hazırlama, uygulama, izleme ve değerlendirme konularında kapasiteleri artırılacak, kaynak kullanımında etkinlik sağlanacaktır. Başta il özel idareleri olmak üzere, yerel yönetimler ile birliklerinin kırsal kalkınma konusundaki etkinliğini artırmak için teknik, mali ve kurumsal kapasiteleri güçlendirilecektir.

**Kurumlar Arası Yetki ve Sorumlulukların Rasyonelleştirilmesi:** Merkezi yönetimden yerel yönetimlere yetki ve görev aktarımı, Avrupa Yerel Yönetimler Özerklik Şartında getirilen ilkeler dikkate alınarak sağlanacaktır. Ancak, yetki ve görev aktarımı yapılmadan önce yerel yönetimleri yönetsel ve mali açıdan güçlendirecek önlemler alınacaktır. Yerel yönetimlerin sundukları hizmetler için ülke çapında asgari hizmet standartları belirlenecek; standartlara uygunluk denetimi merkezi idare tarafından yapılacaktır.

e-devlet Uygulamalarının Yaygınlaştırılması ve Etkinleştirilmesi: e-Devlet, kamunun yeniden yapılandırılmasında etkin bir araç olarak kullanılacak, yerel yönetimler de dahil olmak üzere, esnek, kaliteli, etkili, hızlı ve birlikte çalışabilir nitelikte hizmet sunabilen, iyi yönetim ilkelerinin benimsendiği kamu yönetimi yapısının oluşmasına destek olunacaktır. Bu kapsamda; mevcut kurumsal yapılar, e-devlet oluşumuna uygunlukları bakımından değerlendirilecek ve güçlendirilecektir. Yerel yönetimlerce elektronik ortamda sunulan hizmetler geliştirilecek, bunlara ilişkin standartlar oluşturulacak ve veri paylaşımı sağlanacaktır. Bu hizmetlerin sunumunda sinerji fırsatları ortaya çıkarılacak, bilgi ve iletişim teknolojilerinin sağladığı imkanlardan faydalanılarak halkın yönetime etkin katılımı için ortam sağlanacaktır.

Kurumlar Arası Yetki ve Sorumlulukların Rasyonelleştirilmesi: Son yıllarda merkezi idare ile mahalli idareler arasında görev, yetki, kaynak paylaşımı ve hizmet ilişkilerinin düzenlenmesi amacıyla gerçekleştirilen yasal düzenlemelere rağmen, yerel yönetimlerle ilgili idari, mali ve personel sorunları devam etmektedir. Bunun yanı sıra, söz konusu düzenlemeler çerçevesinde ülke genelinde belirli bir hizmet seviyesine ulaşmak için merkezi idarece gerekli standartların belirlenmesi ve bu standartlara uyumun denetimi ihtiyacı sürmektedir.

Çevrenin Korunması ve Kentsel Altyapının Geliştirilmesi: Çevresel altyapı yatırımlarının yapılmasında ve işletilmesinde ölçek ekonomisinin faydalarından yararlanmak için yerel yönetimler arasındaki işbirliği ve eşgüdüm geliştirilecek, bu kapsamda mahalli idare birliklerinin kurulması desteklenecektir.

Eğitim Sisteminin Geliştirilmesi: Eğitimin yaygınlaştırılmasında merkezi idarenin yanı sıra mahalli idareler, gönüllü kuruluşlar ve özel sektörün katkısı artırılacaktır.

Gelir Dağılımının İyileştirilmesi, Sosyal İçerme ve Yoksullukla Mücadele: Yoksulluk ve sosyal dışlanmanın önlenmesine yönelik politikaların uygulanmasında ve bunlara yönelik eğitim, barınma ve istihdam gibi hizmetlerde, merkezi idare ve mahalli idareler ile sivil toplum kuruluşları başta olmak üzere tüm kesimlerin koordineli bir şekilde çalışması sağlanacaktır.

## *B- Amaç ve Hedefler*

### **1.1.VİZYONUMUZ**

*2023 yılında kentsel gelişimde sürekliliği sağlamış, mimarisiyle fark yaratan, eğitim ve kültürel alt yapısıyla ve yaşam kolaylığıyla, marka olmuş, fırsatlar şehri Büyükçekmece...*

### **1.2.MİSYONUMUZ**

*Yaşam kalitesi yüksek, çağdaşlığı yakalamış, doğaya saygılı ve daha mutlu insanların yaşadığı bir Büyükçekmece yaratmak.*

### **1.3.İLKE VE DEĞERLERİMİZ**

#### **1.3.1. Yönetim**

Liderlik ilkesi ile Evrensel değerlere saygılı, etkin, ekonomik ve verimli bir yönetim anlayışı ilkemizdir.

#### **1.3.2. Müşteri (Vatandaş) Odaklılık**

Müşterimizin taleplerini yerinde ve zamanında gerçekleştirerek yüzde yüz müşteri memnuniyeti sağlarız.

#### **1.3.3. Çevreye Duyarlılık**

Hizmetlerimizin evrensel çevre değerlerine uygunluğunu sağlamak ilkemizdir.

#### **1.3.4. Katılımcılık ve İletişim**

tüm hizmetlerinde insan odaklı bir anlayış içerisinde, müşteri ve paydaşları ile sürekli iletişim kurarak sinerjik bir yönetim anlayışını benimser.

#### **1.3.5. Şeffaflık**

Yönetimde ve müşteriye sunulan hizmetin her aşamasında hesap verilebilirlik ve şeffaflık ana ilkemizdir.

#### **1.3.6. İyileştirme**

Belediyemiz sürdürülebilir insan odaklı bir yönetim ilkesi ile önleyici yaklaşımlar geliştirerek, araştırma, geliştirme, eğitim faaliyetlerine ve teknolojiye yatırım yapar.

#### **1.3.7. Kaynak Planlaması**

Şehrin bütün kaynaklarını kurumun kaynağı kabul edip etkin, ekonomik ve verimli bir şekilde kullanılmasını sağlar.

#### **1.3.8. Eğitim**

Müşterilerimizin ihtiyaçlarını belirleyerek her yaşta, her yerde ve her zaman, hayat boyu eğitimi ilke edinmiştir.

#### **1.3.9. İleri Teknoloji**

Çağın gerektirdiği tüm teknolojik gelişmeleri izleyip, Büyükçekmece halkının yaşam kalitesini yükseltmek ve kolay yaşanabilir bir şehir yaratmak temel ilkemizdir

olarak belirlenmiştir. Vizyonu gerçekleştirme ve misyonu yerine getirme çerçevesinde Büyükçekmece Belediyesinin vatandaşlarına sunmuş olduğu hizmetler için dokuz amaç belirlenmiştir.

<b>STRATEJİK AMAÇLARIMIZ</b>	
<b>4.1</b>	2014 Yılına Kadar Kurumumuzun Ve Şehrin Sahip Olduğu Tüm Kaynakları En Etkin, En Ekonomik Ve Verimli Hale Getirmek
<b>4.2</b>	Tüm Teknolojik Gelişmelerden Azami Ölçüde Yararlanarak ,Yaşam Kalitesi Yüksek, Kolay Yaşanabilir Bir Şehir Yaratmak
<b>4.3</b>	Sağlıklı Sürdürülebilir Yaşam Ve Gelecek Nesillere Yaşanabilir Bir Dünya Bırakmak
<b>4.4</b>	İç Ve Dış Müşterilerimizin %100 Memnuniyetini Sağlamak
<b>4.5</b>	Uluslar Arası Kalite Düzeyinde Hizmet Üretmek Ve Sunmak
<b>4.6</b>	Önlemeye Dönük Yaklaşımlar Geliştirerek Tüm Doğal Afetlerin Zararını Minimize Etmek
<b>4.7</b>	Kendine Özgü Mimarisi Ve Şehir Estetiği İle İstanbul'un Turizm ve Cazibe Merkezi Olan Marka Şehri Oluşturmak
<b>4.8</b>	Her Zaman, Her Yerde Ve Her Herkese Eğitim İlkesi İle Hayat Boyu Öğrenmeyi Sağlamak
<b>4.9</b>	Doğal Çevreyi Koruyarak Tüm Canlıların Birlikte Yaşayacağı Yaşanabilir Bir Büyükçekmece'yi Yaratmak

### ***C- Performans Hedef ve Göstergeleri ile Faaliyetler***

2010-2014 yıllarını kapsayan ve Büyükçekmece'yi geleceğe taşımayı öngören stratejik planda yer alan amaç ve hedefler çerçevesinde ilçemiz 4 ana bölge olarak değerlendirilmiştir:

**I. BÖLGE :** Pınarstepe mah., Atatürk Mah., Cumhuriyet Mah.,Fatih Mah., Dizdariye Mah., 19 Mayıs Mah., Alkent mah., Çakmaklı Mah., Karaağaç Mah., Eskice Mah.

**II. BÖLGE :** Mimarsinan Mah., Batıköy Mah., Güzelce Mah.,

**III. BÖLGE :** Murat çeşme Mah., Türkoba Mah., Tepecik ( Ulus, Hürriyet, ), Ahmediye Mah., Muratbey Mah.,

**IV. BÖLGE :** Kumburgaz Mah., Kamiloba Mah., Celaliye Mah.

Bölgeleri belirten ilçe haritası ekte sunulmuştur.

2013 yılında gerekleřtirilmesi ngrlen hedefler yukarıda belirtilen 4 ana blge iin ayrı ayrı belirlenerek, performans programında yer alması gereken tablolar; Belediyemizin bte (mali) ve bte dıřı olanakları, kaynak yapısı da gz nnde bulundurularak oluřturulmuřtur.

Performans hedefleri tabloları, faaliyet maliyetleri tabloları ile idare performans tablosu, toplam kaynak ihtiyaı tablosu ve faaliyetlerden sorumlu harcama birimleri tablosuna ařađıda yer verilmiřtir.

2013 yılında bte kaynakları ile finanse edilecek kısım **195.000.000.- TL** olarak belirlenmiřtir. ve bte dıřı kaynaklardan elde edilecek kısım ise 4.343.000.- TL olarak tahmin edilmiřtir.

## PERFORMANS HEDEFİ TABLOSU

<b>İdare Adı</b>	BÜYÜKÇEKMECE BELEDİYESİ
------------------	-------------------------

<b>Amaç 4.4</b>	İç ve dış müşterilerimizin %100 memnuniyetini sağlamak
<b>Hedef 4.4.6</b>	2014 Yılı sonuna kadar 5 defa paydaşlar toplantısı düzenlemek.

<b>Performans Hedefi</b>	2013 Yılı sonuna kadar 1 defa paydaşlar toplantısı düzenlemek.
Açıklamalar	

Performans Göstergeleri		2011	2012	2013
1	Paydaş Toplantısı Sayısı (adet)			
2	Katılımcı Sayısı (adet)			
3	Belediye Hizmetlerinden Memnuniyet (%)			
4				

Faaliyetler	Kaynak İhtiyacı (2013) (TL)			
	Bütçe	Bütçe Dışı	Toplam	
1	Basın ve halkla ilişkiler faaliyeti	31.000,00	0,00	31.000,00
2				0,00
<b>Genel Toplam</b>		<b>31.000,00</b>	<b>0,00</b>	<b>31.000,00</b>

## PERFORMANS HEDEFİ TABLOSU

<b>İdare Adı</b>	BÜYÜKÇEKMECE BELEDİYESİ
------------------	-------------------------

<b>Amaç 4.2</b>	Tüm Teknolojik Gelişmelerden Azami Ölçüde Yararlanarak ,Yaşam Kalitesi Yüksek, Kolay Yaşanabilir Bir Şehir Yaratmak
<b>Hedef 4.2.22</b>	2014 Yılı sonuna kadar Yazılı ve sözlü Öneri Sisteminin kurulması

<b>Performans Hedefi 4.2.22</b>	2013 Yılı sonuna kadar video konferans sistemine gecilerek kapsama alanı %20 ye çıkarılacak
Açıklamalar bilgi işlem mudurlugu bunyesinde internet üzerinden videolu konferans sistemi kurulacak.	

Performans Göstergeleri		2011	2012	2013
1	Öneri Sayısı (adet)			
2	İşleme Konulan Öneri Sayısı (adet)			
3				
4				

Faaliyetler	Kaynak İhtiyacı (2013) (TL)		
	Bütçe	Bütçe Dışı	Toplam
1 Bilgi işlem hizmetleri faaliyeti	63.000,00		63.000,00
2			
<b>Genel Toplam</b>	<b>63.000,00</b>		<b>63.000,00</b>



**FAALİYET MALİYETLERİ TABLOSU**

<b>İdare Adı</b>	<b>BÜYÜKÇEKMECE BELEDİYESİ</b>
<b>Performans Hedefi 4.7.30</b>	Belediye hizmet binası inşaatı yapım işi
<b>Faaliyet Adı</b>	Fen İşleri hizmetleri faaliyetleri
<b>Sorumlu Harcama Birimi veya Birimleri</b>	Fen İşleri Müdürlüğü
<b>Açıklamalar</b>	
kaba inşaat halindeki yeni belediye hizmet binasının ince işçiliğinin başlaması ve 1/2 nispetinde bitirilmesi ve belediye hizmet binasının dış cephesinin tamamlanması	

Ekonomik Kod		2013	FEN		
01	Personel Giderleri	43.000,00	302.000,00	2.041.900,00	2.343.900,00
02	SGK Devlet Primi Giderleri	7.500,00	67.450,00	333.050,00	400.500,00
03	Mal ve Hizmet Alım Giderleri		12.570.000,00	10.257.000,00	22.827.000,00
04	Faiz Giderleri				
05	Cari Transferler				
06	Sermaye Giderleri	15.000.000,00	60.350.000,00		60.350.000,00
07	Sermaye Transferleri				
08	Borç verme				
<b>Toplam Bütçe Kaynak İhtiyacı</b>		<b>15.050.500,00</b>	<b>73.289.450,00</b>	<b>12.631.950,00</b>	<b>85.921.400,00</b>
<b>Bütçe Dışı Kaynak</b>	Döner Sermaye				
	Diğer Yurt İçi		2.500.000,00	butce dışı	2.500.000,00
	Yurt Dışı				
<b>Toplam Bütçe Dışı Kaynak İhtiyacı</b>		<b>0,00</b>			
<b>Toplam Kaynak İhtiyacı</b>		<b>15.050.500,00</b>	<b>66.169.450,00</b>		<b>88.421.400,00</b>

**FAALİYET MALİYETLERİ TABLOSU**

<b>İdare Adı</b>	<b>BÜYÜKÇEKMECE BELEDİYESİ</b>
<b>Performans Hedefi 4.7.11</b>	Kaçak binaların yapılmasını kesinlikle engellemek
<b>Faaliyet Adı</b>	İmar ve şehircilik faaliyeti
<b>Sorumlu Harcama Birimi veya Birimleri</b>	İmar Ve Şehircilik Müdürlüğü
<b>Açıklamalar</b>	

<b>Ekonomik Kod</b>		<b>2013</b>
01	Personel Giderleri	30.000,00
02	SGK Devlet Primi Giderleri	3.000,00
03	Mal ve Hizmet Alım Giderleri	3.000,00
04	Faiz Giderleri	
05	Cari Transferler	
06	Sermaye Giderleri	
07	Sermaye Transferleri	
08	Borç verme	
<b>Toplam Bütçe Kaynak İhtiyacı</b>		<b>36.000,00</b>
<b>Bütçe Dışı Kaynak</b>	Döner Sermaye	
	Diğer Yurt İçi	
	Yurt Dışı	
<b>Toplam Bütçe Dışı Kaynak İhtiyacı</b>		<b>0,00</b>
<b>Toplam Kaynak İhtiyacı</b>		<b>36.000,00</b>

**IMAR**

330.000,00	1.603.100,00	1.933.100,00
33.000,00	292.200,00	325.200,00
142.000,00	317.300,00	459.300,00
505.000,00	2.212.600,00	2.717.600,00

**FAALİYET MALİYETLERİ TABLOSU**

<b>İdare Adı</b>	<b>BÜYÜKÇEKMECE BELEDİYESİ</b>
<b>Performans Hedefi 4.3.30</b>	2013 yılı sonuna kadar Sağlıklı bir Büyükçekmece sahip olabilmek için çevre bilincinin kazandırılması için yılda 10 sa. Eğitim verilmesi
<b>Faaliyet Adı</b>	İnsan kaynakları faaliyeti
<b>Sorumlu Harcama Birimi veya Birimleri</b>	İnsan Kaynakları Müdürlüğü
<i>Açıklamalar</i>	

Ekonomik Kod		2013			
01	Personel Giderleri	10.000,00	10.000,00	525.100,00	535.100,00
02	SGK Devlet Primi Giderleri	1.000,00	1.000,00	86.800,00	87.800,00
03	Mal ve Hizmet Alım Giderleri	10.000,00	10.000,00	98.000,00	108.000,00
04	Faiz Giderleri				0,00
05	Cari Transferler			30.000,00	30.000,00
06	Sermaye Giderleri				0,00
07	Sermaye Transferleri				0,00
08	Borç verme				0,00
<b>Toplam Bütçe Kaynak İhtiyacı</b>		<b>21.000,00</b>	<b>21.000,00</b>	<b>739.900,00</b>	<b>760.900,00</b>
<b>Bütçe Dışı Kaynak</b>	Döner Sermaye				
	Diğer Yurt İçi				
	Yurt Dışı				
<b>Toplam Bütçe Dışı Kaynak İhtiyacı</b>		<b>0,00</b>			
<b>Toplam Kaynak İhtiyacı</b>		<b>21.000,00</b>			

**FAALİYET MALİYETLERİ TABLOSU**

<b>İdare Adı</b>	<b>BÜYÜKÇEKMECE BELEDİYESİ</b>
<b>Performans Hedefi 4.8.23</b>	2013 yılı sonuna kadar dillerin çeşitlendirilmesi için Çince ve Rusça gibi güncel 3 farklı dil kursu açmak.
<b>Faaliyet Adı</b>	Kültür ve sosyal işler faaliyeti
<b>Sorumlu Harcama Birimi veya Birimleri</b>	Kültür Ve Sosyal İşler Müdürlüğü
<b>Açıklamalar</b>	
Türkiye ekonomisinin bağlantıda olduğu ülkelerin dillerinin öğrenimini sağlamak ve iletişimi sağlamak.	

Ekonomik Kod		2013
01	Personel Giderleri	50.000,00
02	SGK Devlet Primi Giderleri	5.000,00
03	Mal ve Hizmet Alım Giderleri	26.000,00
04	Faiz Giderleri	
05	Cari Transferler	
06	Sermaye Giderleri	
07	Sermaye Transferleri	
08	Borç verme	
<b>Toplam Bütçe Kaynak İhtiyacı</b>		<b>81.000,00</b>
<b>Bütçe Dışı Kaynak</b>	Döner Sermaye	
	Diğer Yurt İçi	
	Yurt Dışı	
<b>Toplam Bütçe Dışı Kaynak İhtiyacı</b>		<b>0,00</b>
<b>Toplam Kaynak İhtiyacı</b>		<b>81.000,00</b>

kultur	toplam	genel toplam
400.000,00	416.800,00	816.800,00
40.000,00	121.300,00	161.300,00
732.500,00	2.467.000,00	3.199.500,00
1.172.500,00	3.005.100,00	4.177.600,00
1.843.000,00		1.843.000,00
3.015.500,00	3.005.100,00	6.020.600,00

**FAALİYET MALİYETLERİ TABLOSU**

<b>İdare Adı</b>	<b>BÜYÜKÇEKMECE BELEDİYESİ</b>
<b>Performans Hedefi 4.1.1</b>	bütçe gelirlerindeki gerçekleşme oranının her yıl %5 oranında artırılması
<b>Faaliyet Adı</b>	Mali Hizmetler Faaliyetleri
<b>Sorumlu Harcama Birimi veya Birimleri</b>	Mali Hizmetler Müdürlüğü
<b>Açıklamalar</b>	

<b>Ekonomik Kod</b>		<b>2013</b>
01	Personel Giderleri	50.000,00
02	SGK Devlet Primi Giderleri	5.000,00
03	Mal ve Hizmet Alım Giderleri	10.000,00
04	Faiz Giderleri	
05	Cari Transferler	
06	Sermaye Giderleri	
07	Sermaye Transferleri	
08	Borç verme	
<b>Toplam Bütçe Kaynak İhtiyacı</b>		<b>65.000,00</b>
<b>Bütçe Dışı Kaynak</b>	Döner Sermaye	
	Diğer Yurt İçi	
	Yurt Dışı	
<b>Toplam Bütçe Dışı Kaynak İhtiyacı</b>		<b>0,00</b>
<b>Toplam Kaynak İhtiyacı</b>		<b>65.000,00</b>

malı hız.	toplam	genel toplam
50.000,00	1.895.700,00	1.945.700,00
5.000,00	328.700,00	333.700,00
10.000,00	325.000,00	335.000,00
	50.000,00	50.000,00
	3.090.000,00	3.090.000,00
	700.000,00	700.000,00
65.000,00	6.389.400,00	6.454.400,00

## PERFORMANS HEDEFİ TABLOSU

<b>İdare Adı</b>	BÜYÜKÇEKMECE BELEDİYESİ
------------------	-------------------------

<b>Amaç 4.3</b>	Sağlıklı sürdürülebilir yaşam ve gelecek nesillere yaşanabilir bir dünya bırakmak
<b>Hedef 4.3.16</b>	2014 yılı sonuna kadar Büyükçekmece sınırları dahilinde bulunan çocuk oyun alanlarının kum olan zeminlerinin %90'nının kauçuk zemin ile kaplanması.

<b>Performans Hedefi 4.3.16</b>	2013 yılı sonuna kadar Büyükçekmece sınırları dahilinde bulunan çocuk oyun alanlarının %20'unun zemininin kum ve çim olarak düzenlemesi yapılacak
<b>Açıklamalar</b> yeni yapılan ve mevcut parklarımızın zeminlerine kauçuk zemin kaplama işi 6000 m2 kadarının yapılması.	

<b>Performans Göstergeleri</b>		<b>2011</b>	<b>2012</b>	<b>2013</b>
1	Park Sayısı (adet)			
2	cocuk oyun alanlarında duzenleme yapılacak alan miktarı m2			6000
3	kişi basına yesıl alan miktarı (m2)			
4	Parklardan Memnuniyet Oranı (%)			

<b>Faaliyetler</b>		<b>Kaynak İhtiyacı (2013) (TL)</b>		
		<b>Bütçe</b>	<b>Bütçe Dışı</b>	<b>Toplam</b>
1	Park ve bahçe hizmetleri faaliyeti	502.200,00		502.200,00
2				
<b>Genel Toplam</b>		502.200,00		502.200,00

## FAALİYET MALİYETLERİ TABLOSU

İdare Adı	<b>BÜYÜKÇEKMECE BELEDİYESİ</b>
Performans Hedefi 4.9.16	2013 yılı sonuna kadar temizlik ihalelerinin yapılması sağlanacak.
Faaliyet Adı	Temizlik Hizmetleri Faaliyetleri
Sorumlu Harcama Birimi veya Birimleri	Temizlik İşleri Müdürlüğü
<b>Açıklamalar</b> 5393 sayılı belediye kanununa göre bakımı ve onarımı belediyemize ait olan binaların bina içi (cam) temizliği için ihalesinin yapılması sağlanacaktır.	

Ekonomik Kod		2013
01	Personel Giderleri	10.000,00
02	SGK Devlet Primi Giderleri	1.000,00
03	Mal ve Hizmet Alım Giderleri	30.000,00
04	Faiz Giderleri	
05	Cari Transferler	
06	Sermaye Giderleri	
07	Sermaye Transferleri	
08	Borç verme	
<b>Toplam Bütçe Kaynak İhtiyacı</b>		<b>41.000,00</b>
Bütçe Dışı Kaynak	Döner Sermaye	
	Diğer Yurt İçi	
	Yurt Dışı	
<b>Toplam Bütçe Dışı Kaynak İhtiyacı</b>		<b>0,00</b>
<b>Toplam Kaynak İhtiyacı</b>		<b>41.000,00</b>

## TEMİZLİK

179.000,00	504.600,00	683.600,00
17.900,00	108.200,00	126.100,00
12.945.000,00	42.000,00	12.987.000,00
		504.600,00
		0,00
1.170.000,00	0,00	1.170.000,00
		0,00
		0,00
14.311.900,00	654.800,00	14.966.700,00

## BUTCE DISI

İDARE PERFORMANS TABLOSU

İdare Adı	BÜYÜKÇEKMECE BELEDİYESİ
-----------	----------------------------

Performans Hedefi	Faaliyet		BÜTÇE İÇİ		BÜTÇE DIŞI		TOPLAM	
			TL	PAY (%)	BÜTÇE DIŞI	PAY (%)	TL	PAY (%)
FİM-4.1.10	1	2013 yılı içinde çevre düzenlemesi yapılan yerlerde muhtelif imalat yapılması	2.507.200,00 TL	2,26%	- TL	0,00%	2.507.200,00	2,17%
FİM-4.2.38	3	2013 yılına kadar 1 adet yeni muhtarlık binaları yapılacak.	490.500,00 TL	0,44%		0,00%	490.500,00	0,42%
FİM-4.2.39	4	2013 yılı sonuna kadar 2 adet kültür merkezinin tamamlanması	3.782.000,00 TL				3.782.000,00	
FİM-4.2.40	5	2013 yılı sonuna kadar 1 adet düğün salonu tamamlanacak	2.518.500,00 TL	2,27%	- TL	0,00%	2.518.500,00	2,18%
FİM-4.2.41	6	belediye hizmet binalarının bakım ve onarımlarının yapılması	1.781.000,00 TL	1,60%	- TL	0,00%	1.781.000,00	1,54%
FİM-4.2.42		ilköğretim öncesi kreş ve benzeri okul yapılması mevcutların tamiri	1.007.000,00 TL	0,91%			1.007.000,00	
FİM-4.2.43	7	semt pazarı yapılması ve faaliyete açılması	1.525.000,00 TL	1,37%		0,00%	1.525.000,00	1,32%
FİM-4.2.53	8	çevrede beton ihtiyacı gerektiren işler için beton temin edilmesi ve imalat teşkil edilmesi	759.500,00 TL	0,68%	- TL	0,00%	759.500,00	0,66%
FİM-4.2.54	9	2013 yılı içinde ihtiyaç duyulan iş makinelerinin kiralanmasının sağlanması	977.000,00 TL	0,88%	- TL	0,00%	977.000,00	0,85%
FİM-4.2.56	10	ilçe dahilinde devlet okullarında 2013 öğretim yılı için gerekli bakım ve onarımların yapılması	1.514.000,00 TL	1,36%		0,00%	1.514.000,00	1,31%
FİM-4.2.57	11	2013 yılı sonuna kadar ihtiyaç duyulacak olan alt temel malzemesi temin edilmesi	4.280.250,00 TL	3,85%	- TL	0,00%	4.280.250,00	3,71%
FİM-4.6.2	12	2013 yılı sonuna kadar sıcak asfalt ihtiyacının karşılanması	6.644.500,00 TL	5,98%	2.500.000,00 TL	57,56%	9.144.500,00	7,92%
FİM-4.6.3	13	2013 yılı sonuna kadar eksik altyapının yarısının tamamlanması	507.000,00 TL	0,46%			507.000,00	
FİM-4.7.9	14	2013 yılı sonuna kadar toplam 70000 m2 alanlı yol/kaldırım yapımı ve tamiratının yapılması	12.020.000,00 TL	10,81%			12.020.000,00	
FİM-4.7.13	15	2013 yılı sonuna kadar toplam 500 mt yeni imar yolu açılması	2.506.000,00 TL	2,25%			2.506.000,00	
FİM-4.7.17	16	Tüm havai hatların 2013 yılı sonuna kadar yer altına alınması	10.016.500,00 TL	9,01%			10.016.500,00	
FİM-4.7.22	17	2013 yılı sonuna kadar mimarsinan sahilinde 2500 metre boyundaki kısmın daha tanzim edilmesi sağlanacak	3.520.000,00 TL	3,17%			3.520.000,00	
FİM-4.7.29	18	sahipsiz sokak hayvanlarının bakılması	1.883.000,00 TL	1,69%			1.883.000,00	
FİM-4.7.30	20	belediye hizmet binası inşaatı yapımı işi	15.050.500,00 TL	13,54%			15.050.500,00	
BİM-4.1.8	21	2013 yılı sonuna kadar ekonomik ömrünü tamamlamış donanımların %25 inin kullanımdan kaldırılması	105.000,00 TL	0,09%	- TL	0,00%	105.000,00	0,09%
BİM-4.2.1	22	2013 Yılı sonuna kadar Kurum içi web ağı uygulamasının %20 sinin tamamlanması	105.000,00 TL	0,09%	- TL	0,00%	105.000,00	0,09%
BİM-4.2.2	23	2013 Yılı sonuna kadar İnternet web sayfasında, belediye müdürlüklerine ait sayfaların 4 adet müdürlüğün yapılması ve aktif hale getirilmesi	63.000,00 TL	0,06%	- TL	0,00%	63.000,00	0,05%



BİM-4.2.4	24	2013 Yılı sonuna kadar Yazılım Alt yapısı ve Lisans sorununun %25 i çözülecek	1.572.000,00 TL	1,41%	- TL	0,00%	1.572.000,00	1,36%
BİM-4.2.7	25	2013 Yılı sonuna kadar 2 adet Gelir Artırıcı proje oluşturulacak	63.000,00 TL	0,06%	- TL	0,00%	63.000,00	0,05%
BİM-4.2.12	26	2013 Yılı sonuna kadar kentin sahip olduğu tüm kaynakların %25 inin kent bilgi haritasına işlenmiş olması ve güncelliğinin sağlanması	42.000,00 TL	0,04%	- TL	0,00%	42.000,00	0,04%
BİM-4.2.13	27	2013 Yılı sonuna kadar bilgisayar ortamında Numarataj Çalışmasının %50 tamamlanması	63.000,00 TL	0,06%	- TL	0,00%	63.000,00	0,05%
BİM-4.2.14	28	2013 Yılı sonuna kadar belediyemizin tüm etkinliklerinin %30 unun belediyemiz web sayfası üzerinden canlı yayının sağlanması	63.000,00 TL	0,06%	- TL	0,00%	63.000,00	0,05%
BİM-4.2.16	29	2013 Yılı sonuna kadar Sosyal ve Kültürel faaliyetlerin net üzerinden (offline) yayını %30 gerçekleştirmek	104.000,00 TL	0,09%	- TL	0,00%	104.000,00	0,09%
BİM-4.2.17	30	2013 Yılı sonuna kadar Tarihi ve Kültürel yerlerin %20 sinin internet üzerinden üç boyutlu gezilmesi	42.000,00 TL	0,04%	- TL	0,00%	42.000,00	0,04%
BİM-4.2.19	31	2013 Yılı sonuna kadar sicil uygulamasının TC kimlik uygulamasına %25 entegrasyonu	63.000,00 TL	0,06%	- TL	0,00%	63.000,00	0,05%
BİM-4.2.20	32	2013 Yılı sonuna kadar her personele 10 saat Birim bazında UKBS sisteminin Personel eğitimi verilmesi	32.000,00 TL	0,03%	- TL	0,00%	32.000,00	0,03%
BİM-4.2.21	33	2013 Yılı sonuna kadar Yazılı ve sözlü Öneri Sisteminin %30 oranında kurulması	32.000,00 TL	0,03%	- TL	0,00%	32.000,00	0,03%
BİM-4.2.22	34	2013 Yılı sonuna kadar video konferans sistemine geçilerek kapsama alanı %20 ye çıkarılacak	63.000,00 TL	0,06%			63.000,00	
BİM-4.2.23	35	2013 Yılı sonuna kadar tüm başvuruların %20sinin dijital ortama taşınması	63.000,00 TL	0,06%	- TL	0,00%	63.000,00	0,05%
BİM-4.2.24	36	2013 yılı sonuna kadar tüm başvuruların %20 sinin dijital ortama taşınması	63.000,00 TL	0,06%			63.000,00	
BİM-4.2.25	37	2013 yılı sonuna kadar tüm dijital alt yapının %20 sinin afetlere karşı korunaklı hale getirilmesi	436.000,00 TL	0,39%			436.000,00	
BİM-4.2.29	38	2013 yılı sonuna kadar belediye içindeki yazışmaların %20 unun kâğıt ortamı yerine dijital ortamda yapılmasını sağlamak	32.000,00 TL	0,03%			32.000,00	
TİM-4.7.12	39	2013 yılı sonuna kadar yer altı konteynrlarının temin edilmesi sağlanacak	987.000,00 TL	0,89%			987.000,00	
TİM-4.9.2	40	2013 yılı sonuna kadar Görüntü ve çevre kirliliğinin oluşmasını engellemek amacıyla yıpranan çöp konteynerlerinin tamir edilmesi	156.000,00 TL	0,14%		0,00%	156.000,00	0,14%
TİM-4.9.3	41	2013 yılı sonuna kadar bölgede ihtiyaç duyulan noktalara çöp konteynelerinin temin edilmesi	231.000,00 TL	0,21%		0,00%	231.000,00	0,20%
TİM-4.9.4	42	2013 yılı sonuna kadar büyükçekmecenin muhtelif mahalle ve gezinti alanları için kutularının yerleştirilmesi sağlanacak	81.000,00 TL	0,07%		0,00%	81.000,00	0,07%
TİM-4.9.5	43	2013 yılı sonuna kadar merkezî yerlere izmarit kutularının konulması	16.100,00 TL	0,01%	- TL	0,00%	16.100,00	0,01%

TİM-4.9.6	44	2013 yılı sonuna kadar 81.026 ton evsel atığın toplanarak transfer istasyonuna nakledilmesi sağlanacak	12.495.000,00 TL	11,24%	- TL	0,00%	12.495.000,00	10,82%
TİM-4.9.7	45	2013 yılı sonuna kadar çöp konteynerlerinin yaz döneminde (mayıs-agustos) yıkanması ve dezenfekte edilmesi sağlanacak.	90.500,00 TL	0,08%	- TL	0,00%	90.500,00	0,08%
TİM-4.9.9	46	2013 yılı sonuna kadar 50 ton tıbbi atık üreten sağlık kuruluşlarının tıbbi atıkların toplanması sağlanacak	31.100,00 TL	0,03%	- TL	0,00%	31.100,00	0,03%
TİM-4.9.14	47	2013 yılı sonuna kadar yuruyen ve ucan hasarelere karşı mücadele edilmesi sağlanacak	61.000,00 TL	0,05%		0,00%	61.000,00	0,05%
TİM-4.9.15	48	2013 yılı sonuna kadar bölge temizliğinde kullanılmak üzere posetlerin temin edilmesi sağlanacak	122.200,00 TL	0,11%	- TL	0,00%	122.200,00	0,11%
TİM-4.9.16	49	2013 yılı sonuna kadar temizlik ihalelerinin yapılması sağlanacak	41.000,00 TL	0,04%			41.000,00	
PBM-4.3.4	50	2013 yılı sonuna kadar Kültürpark Kanuni Sultan Süleyman Köprüsünün Batı yakası yeşil alanlarının %10 sinin peyzaj uygulamasının bitirilmesi.	116.500,00 TL	0,10%	- TL	0,00%	116.500,00	0,10%
PBM-4.3.6	51	2013 yılı sonuna kadar otomatik sulama sistemi bulunmayan parklarımızda 17 hektar otomatik sulama sisteminin yapılması ve kontrollü çalışmasını sağlanması.	2.019.800,00 TL	1,82%	- TL	0,00%	2.019.800,00	1,75%
PBM-4.3.7	52	2013 yılı sonuna kadar parkların, yeşil alanların, ağaç ve bitkilerin bakımlarını programlı olarak tekniğe uygun yapılmasının sağlanması	2.049.500,00 TL	1,84%	- TL	0,00%	2.049.500,00	1,77%
PBM-4.3.8	53	2013 yılı sonuna kadar otomatik sulama sistemlerinin kontrol ve bakımlarının her yıl düzenli şekilde %100 yapılması.	349.500,00 TL	0,31%	- TL	0,00%	349.500,00	0,30%
PBM-4.3.9	54	2013 yılı sonuna kadar süs havuzları ve şelalelerin her yıl bakım ve onarımları yapılacak.	275.300,00 TL	0,25%	- TL	0,00%	275.300,00	0,24%
PBM-4.3.10	55	2013 yılı sonuna kadar park ve yeşil alanlarda bulunan kent mobilyalarının % 100 bakımlarının yapılması ve eksikliklerin giderilmesi	1.015.400,00 TL	0,91%	- TL	0,00%	1.015.400,00	0,88%
PBM-4.3.11	56	2013 yılı sonuna kadar park ve yeşil alanlarda bulunan çocuk oyun grubunun alınması ve eskimiş olan çocuk oyun gruplarıyla değiştirilmesi kapsamında 50 adet çocuk oyun grubu alınacak	505.500,00 TL	0,45%	- TL	0,00%	505.500,00	0,44%
PBM- 4.3.12	57	2013 yılı sonuna kadar park ve yeşil alanlarda bulunan fitnes spor aletleri bakımı ve yenilenmesi kapsamında 50 adet fitnes spor aleti alımı yapılacak.	504.400,00 TL	0,45%	- TL	0,00%	504.400,00	0,44%
PBM-4.3.16	58	2013 yılı sonuna kadar Büyükçekmece sınırları dahilinde bulunan çocuk oyun alanlarının %20'unun zemininin kum ve çim olarak düzenlenmesi yapılacak	502.200,00 TL	0,45%			502.200,00	

PBM-4.3.18	59	2013 yılı sonuna kadar parklarımızın %16'nini gelişen yaşam koşullarına uygun fonksiyonel ve estetik hale getirilmesi, eksiklerinin giderilmesi	2.096.900,00 TL	1,89%	- TL	0,00%	2.096.900,00	1,82%
PBM-4.3.19	60	2013 yılı sonuna kadar pınarstepe-albatros sahil şeridinin ve aqua marine -mımarşınan bababurun sahil şeridinin peyzaj düzenlemesi için proje yapımı ve projenin araziye uygulama çalışmalarının %90'ının tamamlanması	2.028.600,00 TL				2.028.600,00	
PBM-4.3.22	61	2013 yılı sonuna kadar 2 adet temalı park yapılması	2.028.600,00 TL	1,82%	- TL	0,00%	2.028.600,00	1,76%
PBM-4.3.27	62	2013 yılı sonuna kadar 3 yerleşim yerinin giriş-çıkış refujlerinin peyzaj düzenlemesi yapılacak.	1.007.700,00 TL	0,91%		0,00%	1.007.700,00	0,87%
PBM-4.3.36	63	2013 yılı sonunda 98822 m <sup>2</sup> alan açılarak parka dönüştürülmesi	3.899.700,00 TL	3,51%	- TL	0,00%	3.899.700,00	3,38%
BHM-4.2.31	64	2013 yılı sonuna kadar Engelliler için 1 adet eğitim merkezi kurmak	355.000,00 TL	0,32%		0,00%	355.000,00	0,31%
BHM-4.4.6	65	2013 Yılı sonuna kadar 1 defa paydaşlar toplantısı düzenlemek.	31.000,00 TL	0,03%		0,00%	31.000,00	0,03%
İŞM-4.1.15	66	Göl Havzası ve Kıyı Şeridinde uygun olmayan fonksiyon ve yapıların kaldırılmasını sağlamak	75.000,00 TL	0,07%		0,00%	75.000,00	0,06%
İŞM-4.1.20	67	imar planı doğrultusunda kentsel yapıyı oluşturmak amacıyla imar uygulaması yapılması gereken bölgeleri tesbit etmek	47.000,00 TL	0,04%			47.000,00	0,04%
İŞM-4.1.21	68	2013 yılı sonuna kadar numarataj çalışmasının %100'unun tamamlanması sağlanacak	38.000,00 TL	0,03%			38.000,00	0,03%
İŞM-4.1.22	69	kentsel yapıyı gerçekleştirmek amacıyla kentsel dönüşüm gerektiren alt bölgeleri tesbit etmek	53.000,00 TL	0,05%			53.000,00	0,05%
İŞM-4.1.24	70	Kentin tamamının plana uygun gelişmesini sağlamak	28.000,00 TL	0,03%		0,00%	28.000,00	0,02%
İŞM-4.1.25	71	Kaçak yapılaşmayı önlemek kapsamında bölge denetimlerini etkin biçimde gerçekleştirmek	27.000,00 TL	0,02%		0,00%	27.000,00	0,02%
İŞM-4.1.26	72	İnşaat ruhsatı düzenlenmiş olan yapıların proje uygulama aşamalarında denetimlerini yapmak	28.000,00 TL	0,03%		0,00%	28.000,00	0,02%
İŞM-4.7.1	73	İmar Planlarının Oluşturulması	65.000,00 TL	0,06%			65.000,00	0,06%
İŞM-4.7.4	74	İşgalli binaların işgallerinin kaldırılması	14.000,00 TL	0,01%		0,00%	14.000,00	0,01%
İŞM-4.7.5	75	Müştemilatların kaldırılması	94.000,00 TL	0,08%		0,00%	94.000,00	0,08%
İŞM-4.7.11	76	Kaçak binaların yapılmasını kesinlikle engellemek	36.000,00 TL	0,03%		0,00%	36.000,00	0,03%
KSM-4.1.12	77	2013 yılı sonuna kadar 1 adet gezici kutuphane oluşturulacak	97.500,00 TL	0,09%			97.500,00	0,08%
KSM-4.7.18	78	2013 yılına kadar su sporları alanlarının uygulamaları	83.000,00 TL	0,07%		0,00%	83.000,00	0,07%
KSM-4.7.21	79	2013 yılına kadar 1 adet ulusal ve uluslararası festivaller düzenlenmesi	652.000,00 TL	0,59%	1.843.000,00 TL	42,44%	2.495.000,00	2,16%
KSM-4.7.25	80	2013 yılına kadar gençlik turizmi belirlenen alanlarda gezi ve kamp faaliyetleri	102.000,00 TL	0,09%		0,00%	102.000,00	0,09%
KSM-4.8.1	81	2013 yılı ortasına kadar anne ve çocuğun birlikte eğitim alabileceği en az 1 kreş okul açmak.	92.000,00 TL	0,08%		0,00%	92.000,00	0,08%

KSM-4.8.21	82	2013 yılı sonuna kadar her yıl 50 sokak çocuğunun ailesine eğitim vermek.	65.000,00 TL	0,06%			65.000,00	0,06%
KSM-4.8.23	83	2013 yılı sonuna kadar dillerin çeşitlendirilmesi için Çince ve Rusça gibi güncel 3 farklı dil kursu açmak	81.000,00 TL	0,07%		0,00%	81.000,00	0,07%
MHM-4.1.1	84	bütçe gelirlerindeki gerçekleşme oranının her yıl %5 oranında artırılması	65.000,00 TL	0,06%		0,00%	65.000,00	0,06%
PBM-İKM-4.3.30	85	2013 yılı sonuna kadar Sağlıklı bir Büyükçekmece sahip olabilmek için çevre bilincinin kazandırılması için yılda 10 sa. Eğitim verilmesi	21.000,00 TL	0,02%		0,00%	21.000,00	0,02%
<b>Performans Hedefleri Maliyetleri Toplamı</b>			111.156.450,00 TL	57,00%	4.343.000,00 TL	100,00%	115.499.450,00	57,94%
<b>Genel Yönetim Giderleri</b>			83.843.550,00 TL	43,00%			83.843.550,00	42,06%
<b>Diğer İdarelere Transfer Edilecek Kaynaklar Toplamı</b>								
<b>Genel Toplam</b>			195.000.000,00 TL	100,00%	4.343.000,00 TL	100,00%	199.343.000,00	100,00%

**TOPLAM KAYNAK İHTİYACI TABLOSU**

**İdare Adı** **BÜYÜKÇEKMECE BELEDİYESİ**

(TL)

	Ekonomik Kod		Faaliyet Toplamı	Genel Yönetim Giderleri Toplamı	Diğer İdarelere Transfer Edilecek Kaynaklar Toplamı	Genel Toplam
	<b>Bütçe Kaynak İhtiyacı</b>	01	Personel Giderleri	2.137.000,00	20.234.250,00	
02		SGK Devlet Primi Giderleri	250.950,00	3.648.250,00		3.899.200,00
03		Mal ve Hizmet Alım Giderleri	36.329.500,00	34.851.050,00		71.180.550,00
04		Faiz Giderleri		50.000,00		50.000,00
05		Cari Transferler		4.310.000,00		4.310.000,00
06		Sermaye Giderleri	72.439.000,00	4.550.000,00		76.989.000,00
07		Sermaye Transferleri		700.000,00		700.000,00
08		Borç verme				0,00
09		Yedek Ödenek		15.500.000,00		15.500.000,00
<b>Toplam Bütçe Kaynak İhtiyacı</b>		111.156.450,00	83.843.550,00	0,00	195.000.000,00	
<b>Bütçe Dışı Kaynak</b>		Döner Sermaye				
	Diğer Yurt İçi		4.343.000,00			4.343.000,00
	Yurt Dışı					0,00
	<b>Toplam Bütçe Dışı Kaynak İhtiyacı</b>					4.343.000,00
<b>Toplam Kaynak İhtiyacı</b>		115.499.450,00	83.843.550,00	0,00	199.343.000,00	

**FAALİYETLERDEN SORUMLU HARCAMA BİRİMLERİNE İLİŞKİN TABLO**

<b>İdare Adı</b>	<b>BÜYÜKÇEKMECE BELEDİYESİ</b>
------------------	--------------------------------

<b>PERFORMANS HEDEFİ</b>	<b>FAALİYETLER</b>	<b>SORUMLU BİRİMLER</b>
2013 yılı içinde çevre düzenlemesi yapılan yerlerde muhtelif imalat yapılması	Fen İşleri Müdürlüğü faaliyeti	Fen İşleri Müdürlüğü faaliyeti
2013 yılına kadar 1 adet yeni muhtarlık binaları yapılacak.	Fen İşleri Müdürlüğü faaliyeti	Fen İşleri Müdürlüğü faaliyeti
2013 yılı sonuna kadar 2 adet kültür merkezinin tamamlanması	Fen İşleri Müdürlüğü faaliyeti	Fen İşleri Müdürlüğü faaliyeti
2013 yılı sonuna kadar 1 adet düğün salonu tamamlanacak	Fen İşleri Müdürlüğü faaliyeti	Fen İşleri Müdürlüğü faaliyeti
belediye hizmet binalarının bakım ve onarımlarının yapılması	Fen İşleri Müdürlüğü faaliyeti	Fen İşleri Müdürlüğü faaliyeti
ilköğretim öncesi kreş ve benzeri okul yapılması mevcutların tamir edilmesi	Fen İşleri Müdürlüğü faaliyeti	Fen İşleri Müdürlüğü faaliyeti
semt pazarı yapılması ve faaliyete açılması	Fen İşleri Müdürlüğü faaliyeti	Fen İşleri Müdürlüğü faaliyeti
çevrede beton ihtiyacı gerektiren işler için beton temin edilmesi ve imalat teşkil edilmesi	Fen İşleri Müdürlüğü faaliyeti	Fen İşleri Müdürlüğü faaliyeti
2013 yılı içinde ihtiyaç duyulan iş makinalarının kiralanmasının sağlanması	Fen İşleri Müdürlüğü faaliyeti	Fen İşleri Müdürlüğü faaliyeti
ilçe dahilinde devlet okullarında 2013 öğretim yılı için gerekli bakım ve onarımların yapılması	Fen İşleri Müdürlüğü faaliyeti	Fen İşleri Müdürlüğü faaliyeti
2013 yılı sonuna kadar ihtiyaç duyulacak olan alt temel malzemesi temin edilmesi	Fen İşleri Müdürlüğü faaliyeti	Fen İşleri Müdürlüğü faaliyeti
2013 yılı sonuna kadar sıcak asfalt ihtiyacının karşılanması	Fen İşleri Müdürlüğü faaliyeti	Fen İşleri Müdürlüğü faaliyeti
2013 yılı sonuna kadar eksik altyapının yarısının tamamlanması	Fen İşleri Müdürlüğü faaliyeti	Fen İşleri Müdürlüğü faaliyeti
2013 yılı sonu itibarı ile toplam 70000 m2 alanlı yol/kaldırım yapım ve tamiratının yapılması	Fen İşleri Müdürlüğü faaliyeti	Fen İşleri Müdürlüğü faaliyeti
2013 yılı sonuna kadar toplam 500 mt yeni imar yolu açılması	Fen İşleri Müdürlüğü faaliyeti	Fen İşleri Müdürlüğü faaliyeti
Tüm havai hatların 2013 yılı sonuna kadar yer altına alınması	Fen İşleri Müdürlüğü faaliyeti	Fen İşleri Müdürlüğü faaliyeti
2013 yılı sonuna kadar mimarsinan sahilinde 2500 metre boyundaki kısmın daha tanzim edilmesi sağlanacak	Fen İşleri Müdürlüğü faaliyeti	Fen İşleri Müdürlüğü faaliyeti
sahipsiz sokak hayvanlarının bakılması	Fen İşleri Müdürlüğü faaliyeti	Fen İşleri Müdürlüğü faaliyeti
belediye hizmet binası inşaatı yapım işi	Fen İşleri Müdürlüğü faaliyeti	Fen İşleri Müdürlüğü faaliyeti

2013 yılı sonuna kadar ekonomik ömrünü tamamlamış donanımların %25 inin kullanımdan kaldırılması	Bilgi İşlem Müdürlüğü faaliyeti	Bilgi İşlem Müdürlüğü faaliyeti
2013 Yılı sonuna kadar Kurum içi web ağı uygulamasının %20 sinin tamamlanması	Bilgi İşlem Müdürlüğü faaliyeti	Bilgi İşlem Müdürlüğü faaliyeti
2013 Yılı sonuna kadar İnternet web sayfasında, belediye müdürlüklerine ait sayfaların 4 adet müdürlüğün yapılması ve aktif hale getirilmesi	Bilgi İşlem Müdürlüğü faaliyeti	Bilgi İşlem Müdürlüğü faaliyeti
2013 Yılı sonuna kadar Yazılım Alt yapısı ve Lisans sorununun %25 i çözülecek	Bilgi İşlem Müdürlüğü faaliyeti	Bilgi İşlem Müdürlüğü faaliyeti
2013 Yılı sonuna kadar 2 adet Gelir Artırıcı proje oluşturulacak	Bilgi İşlem Müdürlüğü faaliyeti	Bilgi İşlem Müdürlüğü faaliyeti
2013 Yılı sonuna kadar kentin sahip olduğu tüm kaynakların %25 inin kent bilgi haritasına işlenmiş olması ve güncelliğinin sağlanması	Bilgi İşlem Müdürlüğü faaliyeti	Bilgi İşlem Müdürlüğü faaliyeti
2013 Yılı sonuna kadar bilgisayar ortamında Numarataj Çalışmasının %50 tamamlanması	Bilgi İşlem Müdürlüğü faaliyeti	Bilgi İşlem Müdürlüğü faaliyeti
2013 Yılı sonuna kadar belediyemizin tüm etkinliklerinin %30 unun belediyemiz web sayfası üzerinden canlı yayının sağlanması	Bilgi İşlem Müdürlüğü faaliyeti	Bilgi İşlem Müdürlüğü faaliyeti
2013 Yılı sonuna kadar Sosyal ve Kültürel faaliyetlerin net üzerinden (offline) yayını %30 gerçekleştirmek	Bilgi İşlem Müdürlüğü faaliyeti	Bilgi İşlem Müdürlüğü faaliyeti
2013 Yılı sonuna kadar Tarihi ve Kültürel yerlerin %20 sinin internet üzerinden üç boyutlu gezilmesi	Bilgi İşlem Müdürlüğü faaliyeti	Bilgi İşlem Müdürlüğü faaliyeti
2013 Yılı sonuna kadar sicil uygulamasının TC kimlik uygulamasına %25 entegrasyonu	Bilgi İşlem Müdürlüğü faaliyeti	Bilgi İşlem Müdürlüğü faaliyeti
2013 Yılı sonuna kadar her personele 10 saat Birim bazında UKBS sisteminin Personel eğitimi verilmesi	Bilgi İşlem Müdürlüğü faaliyeti	Bilgi İşlem Müdürlüğü faaliyeti
2013 Yılı sonuna kadar Yazılı ve sözlü Öneri Sisteminin %30 oranında kurulması	Bilgi İşlem Müdürlüğü faaliyeti	Bilgi İşlem Müdürlüğü faaliyeti
2013 Yılı sonuna kadar video konferans sistemine geçilerek kapsama alanı %20 ye çıkarılacak	Bilgi İşlem Müdürlüğü faaliyeti	Bilgi İşlem Müdürlüğü faaliyeti
2013 Yılı sonuna kadar tüm başvuruların %20sinin dijital ortama taşınması	Bilgi İşlem Müdürlüğü faaliyeti	Bilgi İşlem Müdürlüğü faaliyeti
2013 yılı sonuna kadar tüm başvuruların %20 sinin dijital ortama taşınması	Bilgi İşlem Müdürlüğü faaliyeti	Bilgi İşlem Müdürlüğü faaliyeti
2013 yılı sonuna kadar tüm dijital alt yapının %20 sinin afetlere karşı korunaklı hale getirilmesi	Bilgi İşlem Müdürlüğü faaliyeti	Bilgi İşlem Müdürlüğü faaliyeti
2013 yılı sonuna kadar belediye içindeki yazışmaların %20 unun kâğıt ortamı yerine dijital ortamda yapılmasını sağlamak	Bilgi İşlem Müdürlüğü faaliyeti	Bilgi İşlem Müdürlüğü faaliyeti
2013 yılı sonuna kadar yer altı konteynırlarının temin edilmesi sağlanacak	Temizlik İşleri Müdürlüğü faaliyeti	Temizlik İşleri Müdürlüğü faaliyeti
2013 yılı sonuna kadar Görüntü ve çevre kirliliğinin oluşmasını engellemek amacıyla yıpranan çöp konteynerlerinin tamir edilmesi	Temizlik İşleri Müdürlüğü faaliyeti	Temizlik İşleri Müdürlüğü faaliyeti
2013 yılı sonuna kadar bolgede ihtiyaç duyulan noktalara çöp konteynelerinin temin edilmesi	Temizlik İşleri Müdürlüğü faaliyeti	Temizlik İşleri Müdürlüğü faaliyeti
2013 yılı sonuna kadar büyükcekmeceenin muhtelif mahalle ve gezinti alanları için kutularının yerleştirilmesi sağlanacak.	Temizlik İşleri Müdürlüğü faaliyeti	Temizlik İşleri Müdürlüğü faaliyeti
2013 yılı sonuna kadar merkezî yerlere ızmarıt kutularının konulması	Temizlik İşleri Müdürlüğü faaliyeti	Temizlik İşleri Müdürlüğü faaliyeti
2013 yılı sonuna kadar 81.026 ton evsel atığın toplanarak transfer istasyonuna nakledilmesi sağlanacak.	Temizlik İşleri Müdürlüğü faaliyeti	Temizlik İşleri Müdürlüğü faaliyeti

2013 yılı sonuna kadar çöp konteynerlerinin yaz döneminde (mayıs-agustos) yıkanması ve dezenfekte edilmesi sağlanacak.	Temizlik İşleri Müdürlüğü faaliyeti	Temizlik İşleri Müdürlüğü faaliyeti
2013 yılı sonuna kadar 50 ton tıbbi atık üreten sağlık kuruluşlarının tıbbi atıkların toplanması sağlanacak.	Temizlik İşleri Müdürlüğü faaliyeti	Temizlik İşleri Müdürlüğü faaliyeti
2013 yılı sonuna kadar yuruyen ve ucan hasarelere karşı mücadele edilmesi sağlanacak	Temizlik İşleri Müdürlüğü faaliyeti	Temizlik İşleri Müdürlüğü faaliyeti
2013 yılı sonuna kadar bolge temizliğinde kullanılmak üzere posetlerin temin edilmesi sağlanacak	Temizlik İşleri Müdürlüğü faaliyeti	Temizlik İşleri Müdürlüğü faaliyeti
2013 yılı sonuna kadar temizlik ihalelerinin yapılması sağlanacak	Temizlik İşleri Müdürlüğü faaliyeti	Temizlik İşleri Müdürlüğü faaliyeti
2013 yılı sonuna kadar Kültürpark Kanuni Sultan Süleyman Köprüsünün Batı yakası yeşil alanlarının %10 sinin peyzaj uygulamasının bitirilmesi.	Park ve Bahçeler Müdürlüğü faaliyeti	Park ve Bahçeler Müdürlüğü faaliyeti
2013 yılı sonuna kadar otomatik sulama sistemi bulunmayan parklarımızda 17 hektar otomatik sulama sistemin yapılması ve kontrollü çalışmasını sağlanması.	Park ve Bahçeler Müdürlüğü faaliyeti	Park ve Bahçeler Müdürlüğü faaliyeti
2013 yılı sonuna kadar parkların, yeşil alanların, ağaç ve bitkilerin bakımlarını programlı olarak tekniğe uygun yapılmasının sağlanması	Park ve Bahçeler Müdürlüğü faaliyeti	Park ve Bahçeler Müdürlüğü faaliyeti
2013 yılı sonuna kadar otomatik sulama sistemlerinin kontrol ve bakımlarının her yıl düzenli şekilde %100 yapılması.	Park ve Bahçeler Müdürlüğü faaliyeti	Park ve Bahçeler Müdürlüğü faaliyeti
2013 yılı sonuna kadar süs havuzları ve şelalelerin her yıl bakım ve onarımları yapılacak.	Park ve Bahçeler Müdürlüğü faaliyeti	Park ve Bahçeler Müdürlüğü faaliyeti
2013 yılı sonuna kadar park ve yeşil alanlarda bulunan kent mobilyalarının % 100 bakımlarının yapılması ve eksikliklerin giderilmesi.	Park ve Bahçeler Müdürlüğü faaliyeti	Park ve Bahçeler Müdürlüğü faaliyeti
2013 yılı sonuna kadar park ve yeşil alanlarda bulunan çocuk oyun grubunun alınması ve eskimiş olan çocuk oyun gruplarıyla değiştirilmesi kapsamında 50 adet çocuk oyun grubu alınacak	Park ve Bahçeler Müdürlüğü faaliyeti	Park ve Bahçeler Müdürlüğü faaliyeti
2013 yılı sonuna kadar park ve yeşil alanlarda bulunan fitnes spor aletleri bakımı ve yenilenmesi kapsamında 50 adet fitnes spor aleti alımı yapılacak.	Park ve Bahçeler Müdürlüğü faaliyeti	Park ve Bahçeler Müdürlüğü faaliyeti
2013 yılı sonuna kadar Büyükçekmece sınırları dahilinde bulunan çocuk oyun alanlarının %20'unun zemininin kum ve çim olarak düzenlenmesi yapılacak	Park ve Bahçeler Müdürlüğü faaliyeti	Park ve Bahçeler Müdürlüğü faaliyeti
2013 yılı sonuna kadar parklarımızın %16 'nini gelişen yaşam koşullarına uygun fonksiyonel ve estetik hale getirilmesi, eksiklerinin giderilmesi.	Park ve Bahçeler Müdürlüğü faaliyeti	Park ve Bahçeler Müdürlüğü faaliyeti
2013 yılı sonuna kadar pınar-tepe-albatros sahil şeridinin ve aqua marine -mımarınan bababurun sahil şeridinin peyzaj düzenlenmesi için proje yapımı ve projenin araziye uygulama çalışmalarının %90 ının tamamlanması	Park ve Bahçeler Müdürlüğü faaliyeti	Park ve Bahçeler Müdürlüğü faaliyeti
2013 yılı sonuna kadar 2 adet temalı park yapılması	Park ve Bahçeler Müdürlüğü faaliyeti	Park ve Bahçeler Müdürlüğü faaliyeti
2013 yılı sonuna kadar 3 yerleşim yerinin giriş-çıkış refujlerinin peyzaj düzenlenmesi yapılacak.	Park ve Bahçeler Müdürlüğü faaliyeti	Park ve Bahçeler Müdürlüğü faaliyeti



2013 yılı sonunda 98822 m <sup>2</sup> alan açılarak parka dönüştürülmesi	Park ve Bahçeler Müdürlüğü faaliyeti	Park ve Bahçeler Müdürlüğü faaliyeti
2013 yılı sonuna kadar Engelliler için 1 adet eğitim merkezi kurmak	Basın yayın ve halkla ilişkiler müdürlüğü faaliyeti	Basın yayın ve halkla ilişkiler müdürlüğü faaliyeti
2013 Yılı sonuna kadar 1 defa paydaşlar toplantısı düzenlemek.	Basın yayın ve halkla ilişkiler müdürlüğü faaliyeti	Basın yayın ve halkla ilişkiler müdürlüğü faaliyeti
Göl Havzası ve Kıyı Şeridinde uygun olmayan fonksiyon ve yapıların kaldırılmasını sağlamak	İmar ve şehircilik müdürlüğü faaliyeti	İmar ve şehircilik müdürlüğü faaliyeti
imar planı doğrultusunda kentsel yapıyı oluşturmamak amacıyla imar uygulaması yapılması gereken bölgeleri tesbit etmek	İmar ve şehircilik müdürlüğü faaliyeti	İmar ve şehircilik müdürlüğü faaliyeti
2013 yılı sonuna kadar numarataj çalışmasının %100 unun tamamlanması sağlanacak	İmar ve şehircilik müdürlüğü faaliyeti	İmar ve şehircilik müdürlüğü faaliyeti
kentsel yapıyı gerçekleştirmek amacıyla kentsel donusum gerektiren alt bölgeleri tesbit etmek	İmar ve şehircilik müdürlüğü faaliyeti	İmar ve şehircilik müdürlüğü faaliyeti
Kentin tamamının plana uygun gelişmesini sağlamak	İmar ve şehircilik müdürlüğü faaliyeti	İmar ve şehircilik müdürlüğü faaliyeti
Kaçak yapılaşmayı önlemek kapsamında bölge denetimlerini etkin biçimde gerçekleştirmek	İmar ve şehircilik müdürlüğü faaliyeti	İmar ve şehircilik müdürlüğü faaliyeti
İnşaat ruhsatı düzenlenmiş olan yapıların proje uygulama aşamalarında denetimlerini yapmak	İmar ve şehircilik müdürlüğü faaliyeti	İmar ve şehircilik müdürlüğü faaliyeti
İmar Planlarının Oluşturulması	İmar ve şehircilik müdürlüğü faaliyeti	İmar ve şehircilik müdürlüğü faaliyeti
İşgalli binaların işgallerinin kaldırılması	İmar ve şehircilik müdürlüğü faaliyeti	İmar ve şehircilik müdürlüğü faaliyeti
Müştemilatların kaldırılması	İmar ve şehircilik müdürlüğü faaliyeti	İmar ve şehircilik müdürlüğü faaliyeti
Kaçak binaların yapılmasını kesinlikle engellemek	İmar ve şehircilik müdürlüğü faaliyeti	İmar ve şehircilik müdürlüğü faaliyeti
2013 yılı sonuna kadar 1 adet gezici kutuphane oluşturulacak	Kültür ve sosyal işler müdürlüğü faaliyeti	Kültür ve sosyal işler müdürlüğü faaliyeti
2013 yılına kadar su sporları alanlarının uygulamaları	Kültür ve sosyal işler müdürlüğü faaliyeti	Kültür ve sosyal işler müdürlüğü faaliyeti
2013 yılına kadar 1 adet ulusal ve uluslararası festivaller düzenlenmesi	Kültür ve sosyal işler müdürlüğü faaliyeti	Kültür ve sosyal işler müdürlüğü faaliyeti
2013 yılına kadar gençlik turizmi belirlenen alanlarda gezi ve kamp faaliyetleri	Kültür ve sosyal işler müdürlüğü faaliyeti	Kültür ve sosyal işler müdürlüğü faaliyeti
2013 yılı ortasına kadar anne ve çocuğun birlikte eğitim alabileceği en az 1 kreş okul açmak.	Kültür ve sosyal işler müdürlüğü faaliyeti	Kültür ve sosyal işler müdürlüğü faaliyeti
2013 yılı sonuna kadar her yıl 50 sokak çocuğunun ailesine eğitim vermek.	Kültür ve sosyal işler müdürlüğü faaliyeti	Kültür ve sosyal işler müdürlüğü faaliyeti
2013 yılı sonuna kadar dillerin çeşitlendirilmesi için Çince ve Rusça gibi güncel 3 farklı dil kursu açmak.	Kültür ve sosyal işler müdürlüğü faaliyeti	Kültür ve sosyal işler müdürlüğü faaliyeti
bütçe gelirlerindeki gerçekleşme oranının her yıl %5 oranında artırılması	Mali hizmetler müdürlüğü faaliyeti	Mali hizmetler müdürlüğü faaliyeti
2013 yılı sonuna kadar Sağlıklı bir Büyükçekmece sahip olabilmek için çevre bilincinin kazandırılması için yılda 10 sa. Eğitim verilmesi	İnsan kaynakları ve eğitim müdürlüğü	İnsan kaynakları ve eğitim müdürlüğü